

PŁYTKA NAZĘBNA

Powstaje przez cały czas u każdego pupila.



Jest to osad bakterii i resztek pokarmu zbierający się na powierzchni zęba. Pojawia się już w kilka godzin po wyczyszczeniu zębów. Jest punktem wyjścia wszystkich chorób przyzębia. Głównym sposobem zapobiegania

problemom przyzębia jest ciągłe pozbywanie się płytki nazębnej. Aby się o tym przekonać spróbuj przetrzeć czystym białym kawałkiem waty powierzchnię zębów psa lub kota! Pozostająca na białym tle żółtawa substancja – to płytka nazębna.

KAMIEŃ NAZĘBNY

To nie tylko problem kosmetyczny.

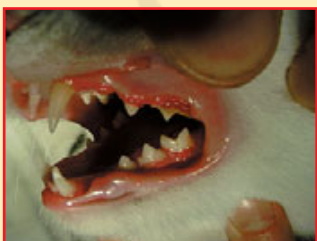


Substancje mineralne zawarte w ślinie, w połączeniu z płytką bakteryjną biorą udział w tworzeniu się kamienia nazębnego. To twardy brunatno-szary osad na powierzchni zębów, dość trudny do usunięcia. Na jego szorst-

kiej powierzchni tworzą się idealne warunki dla gromadzenia się kolejnych warstw osadów. W przestrzeni gdzie kamień nazębny przykrywa dziąsła tworzą się warunki beztlenowe – sprzyjające rozwojowi bardzo szkodliwych drobnoustrojów.

ZAPALENIE DZIĄSEŁ

Najwyższy czas na interwencję.



Szkodliwe substancje produkowane przez bakterie z płytki nazębnej, (toksyny), prowadzą do podrażnienia i uszkodzenia dziąseł. Tak zaczyna się pierwsze stadium choroby przyzębia, któremu towarzyszą objawy

przykrego zapachu wydychanego powietrza i wzmożone ślinienie. To najwyższy czas, aby poprosić Twój lekarza weterynarii o poradę.

ZAPALENIE PRZYŻĘBIA

Choroby nieodwracalne (jeśli nic nie zrobisz będzie jeszcze gorzej).



Nieleczone zapalenie dziąseł szybko rozszerza się obejmując cały zespół tkanek otaczających i utrzymujących ząb w zębodole. Nasilają się przykre zapachy wydobywające się z jamy ustnej psa i kota. Dotykane

dziąsła krwawią, zwierzę z narastającym trudem „korzysta z uzębienia” zarówno w zabawie jak podczas jedzenia. Zakażenie w jamie ustnej powoduje powolny zanik przyzębia. Zęby są rozchwiane, a spod nich wydobywa się ropna wydzielina, silny przykry zapach staje się coraz trudniejszy do zniesienia. Taki stan zapalny bardzo mocno obciąża gardło, przewód pokarmowy, układ oddechowy, a drogą krwionośną może przenieść się do całego ciała (wątroba, nerki, stawy, płuca, mózg!!)

BADANIE I ROZPOZNANIE

Lekarz musi dokładnie zbadać, aby wiedzieć jak pomóc.



Mimo tak oczywistych objawów lekarz musi zbadać jamę ustną, aby dokładnie ocenić stan uzębienia i przyzębia, postawić rozpoznanie i zaproponować leczenie. Często potrzebne jest wykonanie niektórych badań krwi

w celu wyjaśnienia przyczyny chorób i oceny stanu zdrowia naszego zwierzęcia, co pozwala na bezpieczne znieczulenie. Tylko nieliczne psy i koty pozwalają na takie badanie bez znieczulenia. Ból, niepokój i brak zaufania do obcych ludzi jest częstą przyczyną kłopotów z badaniem jamy ustnej u na-

szych pupil. Z tego powodu potrzebne jest znieczulenie. Obecnie stosowane metody znieczulenia oraz sposób przygotowania pacjenta do znieczulenia i zabiegu zapewniają bardzo wysoki stopień bezpieczeństwa.

LECZENIE

Twój przyjaciel cierpi, trzeba mu pomóc!



Leczenie chorób przyzębia musi być skierowane na przyczynę ich powstania. Wszystkie okoliczności sprzyjające nadmiernemu wzrostowi bakterii w jamie ustnej muszą zostać wykluczone. Z tego

powodu usuwa się chore, rozchwiane zęby i kamień z pozostałego uzębienia. Czasem należy wykonać dodatkowe zabiegi chirurgiczne, których znaczenie i przebieg wytłumaczy lekarz weterynarii. Oprócz zabiegu w znieczuleniu bardzo często podawane są zwierzęciu leki. Antybiotyki i leki przeciwbólowe zmniejszają doraźnie uczucie bólu i łagodzą przebieg zakażenia. Nie rozwiązują problemu, ale dobrze wspomagają wyjście z choroby. Zawsze należy stosować te leki w porozumieniu z lekarzem opiekującym się Twoimi zwierzętami. Leki podawane w zastrzykach lub doustnie działają w całym organizmie. Czasem lekarz decyduje o stosowaniu płynów, żeli i past wprowadzanych bezpośrednio na chore miejsca. Zależy to od rodzaju problemu, ale również od tego, czy Twój pies czy kot na to pozwolą.

W sytuacji, gdy nie da się skutecznie wyleczyć chorego przyzębia, nie będzie ono mogło spełniać swojej roli, i tkwiące w nim rozchwiane zęby będą jedynie źródłem zakażenia i bólu. Dlatego często podczas zabiegów leczniczych lekarz zmuszony jest usunąć część zębów. Nasz pupil będzie dużo szczęśliwszy bezzębny, niż gdy go narazimy na samoistne wypadanie zębów.

ZAPOBIEGANIE CHOROBYM PRYZĘBIA

Lepiej zapobiegać niż leczyć!!!



Skuteczna i racjonalna profilaktyka polega na dwóch sprawach. Pierwsza z nich to potrzeba higieny jamy ustnej polegająca na codziennym czyszczeniu zębów z

wstającej płytki bakteryjnej. Poproś lekarza weterynarii opiekującego się Twoimi zwierzętami, aby pokazał w jaki sposób to robić i przy użyciu jakiej szczoteczki i pasty. Drugą sprawą jest stosowanie takiego żywienia, które będzie zapobiegało powstawaniu płytki bakteryjnej. Odpowiednią dietą nie zastąpi całej profilaktyki, ale poprawi jej skuteczność. Spytaj swojego lekarza o odpowiednią dietę dla swojego pupila.

Na rynku dostępne są karmy pomagające zadbać o higienę jamy ustnej psów i kotów (np. Eukanuba i IAMS z systemem DentalCare).

Eukanuba  **IAMS** 

Zaniechanie profilaktyki powoduje szybki powrót kłopotów z przyzębiem, a co za tym idzie, potrzebę kolejnych zabiegów i nieunikniony rozwój choroby.

Nie każdy pies i kot pozwolą na szczotkowanie zębów, ale większość z nich zaakceptuje odpowiednią karmę.



www.usmiechpupila.pl



Uśmiech Pupila to pierwsza tego rodzaju akcja informacyjno edukacyjna w Polsce wymierzona w najczęściej występujący problem kliniczny u psów i kotów. Setki lekarzy weterynarii w całym kraju poświęci swój czas i wysiłek w celu informowania właścicieli zwierząt o potrzebie ochrony zdrowia i higieny jamy ustnej ich pupili. Bez pomocy sponsora – Firmy IAMS/Stopa, nie udało by się tej kampanii przeprowadzić. Dziękujemy im za wsparcie i zapraszamy do współpracy za rok.

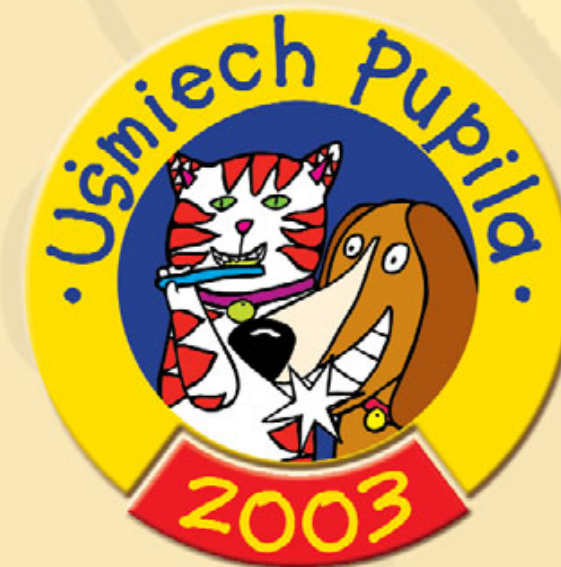
Polskie Stowarzyszenie Lekarzy Weterynarii Małych Zwierząt

Kilka uwag dla właścicieli zwierząt:

1. Pracuj nad przyzwyczajaniem swojego przyjaciela do codziennego szczotkowania zębów.
2. Naucz go tolerancji dla badania jamy ustnej przez lekarza.
3. Zawsze oczekuj od lekarza zajmującego się Twoim zwierzęciem aby zbadał mu jamę ustną.
4. Nie lekceważ pierwszych objawów choroby przyzębia.
5. Twarde pokarmy, odpowiednie zabawki czy specjalistyczna karma sprzyjają samooczyszczaniu się zębów, ale nie zastąpią ich mycia.

Lecznica Weterynaryjna dbająca
o zdrowy Uśmiech Pupila

INFORMACJA DLA WŁAŚCICIELI



CHOROBY PRYZĘBIA — POWAŻNY PROBLEM TWOJEGO PRZYJACIELA

Problemy stomatologiczne dotyczą również zwierząt towarzyszących człowiekowi. O uzębienie psa, kota, czy królika należy dbać tak jak o własne zęby. Wśród chorób jamy ustnej najpowszechniejsze są choroby przyzębia, czyli miejsca, które odpowiedzialne jest za utrzymanie i prawidłowe funkcjonowanie zębów. Wyjaśnimy teraz kilka nazw, które pomogą zrozumieć na czym polegają choroby przyzębia i jak skutecznie z nimi walczyć.

