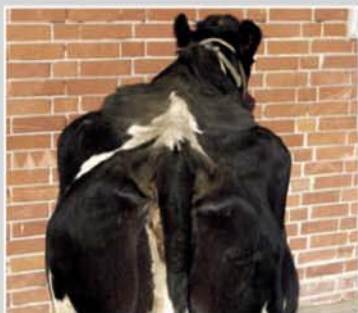




BCS* (Body Condition Score 1-5)

fit aber nicht fett in die neue Laktation

1 Hochgradig abgemagert



Dornfortsätze



Treten stark hervor, „sägezahnartig“

Beckenausgangsrinne



Knochen stark hervortretend, scharf, v-förmig

2 Knochenvorsprünge gut sichtbar



Einzeln erkennbar



Knochen hervortretend, rund, u-förmig

3 Knochenvorsprünge gut abgedeckt



Deutlich hervorstehende Rückenlinie



Angedeutet, Knochen weich

4 Knochenvorsprünge angedeutet



Nicht erkennbar, Rückenlinie flach



Ausgefüllt, Knochen abgerundet

5 Hochgradig verfettet



Von Fettauflage verdeckt



Knochen im Fett eingesunken

Trockenstehphase:

Fit aber nicht fett - um für die Laktation vorbereitet zu sein. Opt. BCS 2,75 - 3,25.

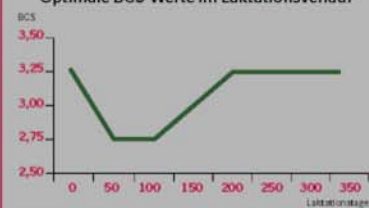
Abkalbephase:

Nicht zu fett zum Abkalben hin, da die Gefahr am Fettleibigkeitssyndrom, an Ketose, Milchfieber oder Mastitis zu erkranken steigt. Außerdem können Schweregeburten und verminderte Fruchtbarkeit die Folge sein. Opt. BCS 3,25.

Laktationsphase:

Angemessene Fütterung (Energie) ist notwendig um zu hohen Gewichtsverlust zu vermeiden. Beachte: abgemagerte Kühe können Euterprobleme durch zu hohe Zellzahlen bekommen! Opt. BCS 2,75 - 3,25.

Optimale BCS-Werte im Laktationsverlauf



Warum bewerten?

Um die Ausgeglichenheit zwischen

- wirtschaftlicher Fütterung und
- hoher Leistung zu erreichen.

Um Stoffwechselerkrankungen wie Ketose, Milchfieber, Fettleibersyndrom... zu vermeiden.

... bei Entgleisungen des Energie- & Fettstoffwechsels, fragen Sie Ihren Tierarzt nach dem Glukokortikoid von Boehringer Ingelheim



*BCS - Fettauflagen der Körperregion mittels eines Punktsystems bewerten